

BeoLink Active

Installationshandbok

BANG & OLUFSEN



VARNING: Utsätt inte enheten för regn eller fukt – det kan ge upphov till brand eller elektriska stötar. Utsätt inte enheten för droppar eller stänk av vatten och se till att inga föremål fyllda med vätskor, t.ex. vaser, är placerade på utrustningen.

För att helt koppla bort enheten från elnätet måste strömladdens stickpropp dras ut ur vägguttaget. Frånkopplingsanordningen måste vara lätt att nå.



Blixtsymbolen med pilformat huvud inuti en liksidig triangel används för att uppmärksamma användaren på att det finns oisolerad "farlig spänning" inuti produktens hölje som kan vara av tillräcklig styrka för att innebära en risk för elektriska stötar.



Utropstecknet inuti en liksidig triangel används för att uppmärksamma användaren på att det finns viktiga användnings- och underhålls-/serviceinstruktioner i den dokumentation som medföljer produkten.

Read these instructions.

Keep these instructions.

Heed all warnings.

Follow all instructions.

Do not use this apparatus near water.

Clean only with dry cloth.

Do not block any ventilation openings. Install in accordance with the manufacturer's instructions.

Do not install near any heat sources such as radiators, heat registers, stoves, or other apparatus (including amplifiers) that produce heat.

Do not defeat the safety purpose of the polarized or grounding-type plug. A polarized plug has two blades with one wider than the other. A grounding type plug has two blades and a third grounding prong. The wide blade or the third prong are provided for your safety. If the provided plug does not fit into your outlet, consult an electrician for replacement of the obsolete outlet.

Protect the power cord from being walked on or pinched particularly at plugs, convenience receptacles, and the point where they exit from the apparatus.

Only use attachments/accessories specified by the manufacturer.



Use only with the cart, stand, tripod, bracket, or table specified by the manufacturer, or sold with the apparatus. When a cart is used, use caution when moving the cart/apparatus combination to avoid injury from tip-over.

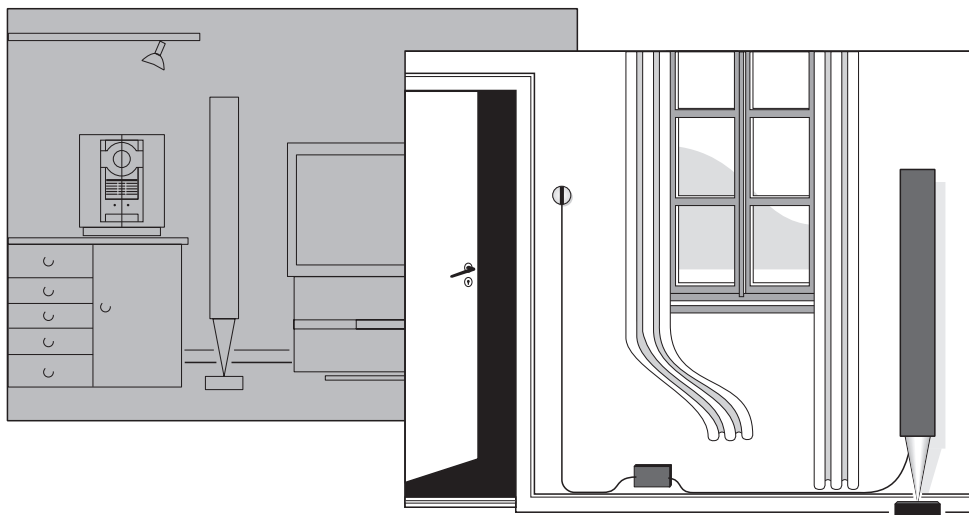
Unplug this apparatus during lightning storms or when unused for long periods of time.

Refer all servicing to qualified service personnel. Servicing is required when the apparatus has been damaged in any way, such as power-supply cord or plug is damaged, liquid has been spilled or objects have fallen into the apparatus, the apparatus has been exposed to rain or moisture, does not operate normally, or has been dropped.

Strömsladdens stickpropp måste alltid vara åtkomlig.

Föremål som avger öppen låga, till exempel värmeljus, får inte placeras på enheten.

The supplied plug and mains cord are specially designed for the product. Do not change the plug and if the mains cord is damaged, you must buy a new one from your Bang & Olufsen retailer.



Installationshandbok

I den här handboken beskrivs hur du installerar BeoLink Active-utrustningen i ett BeoLink-distributionssystem.

Om du inte har någon tidigare erfarenhet av att utföra kabelinstallationer rekommenderar vi att du låter Bang & Olufsen-återförsäljaren utföra installationen. Vi rekommenderar även att du följer instruktionerna i den här handboken noggrant.

I den handbok som medföljer BeoLink Active-utrustningen beskrivs hur du använder utrustningen när den har installerats.

BeoLink-system

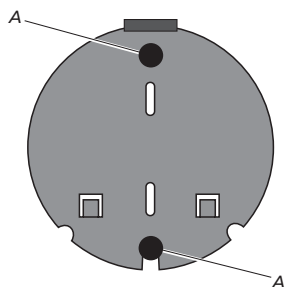
Med BeoLink-distributionssystemet kan du styra huvudsystemet och lyssna på huvudsystemets ljud i linkrummet. Linkrummet måste vara anslutet till huvudrummet via en särskild kabel (Master Link-kabel). Om du vill ansluta en Master Link-kabel från huvudsystemet till BeoLink Active-boxens kabel, behövs en Master Link-kopplingsdosa. Ovanstående tillbehör kan du köpa hos din Bang & Olufsen-återförsäljare.

Observera att det inte går att distribuera ljud från linkrummet till huvudrummet via BeoLink Active.

Huvudrummet är det rum där du har placerat audio- och/eller videosystemet (huvudsystemet). *Linkrummet* är det rum där du tänker installera BeoLink Active med en uppsättning aktiva högtalare.

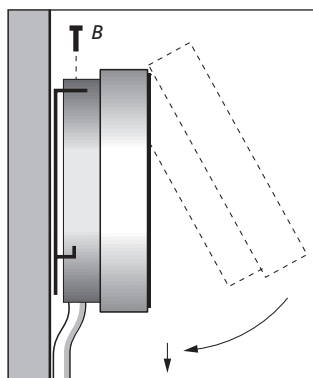
Vi rekommenderar att du utför uppgifterna i följande ordning när du installerar BeoLink Active-utrustningen:

- 1 Stäng av alla produkter och koppla bort dem från elnätet.
- 2 Installera utrustningen.
- 3 Anslut alla produkter till elnätet.
- 4 Utför förprogrammeringen.



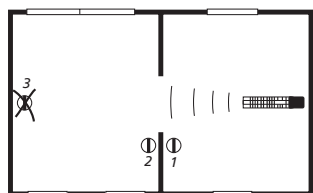
Så här fäster du BeoLink Active-mottagaren på väggen:

- 1 Använd väggfästet som mall för att märka ut och borra hålen i väggen.
- 2 Använd de två medföljande skruvarna och väggpluggarna (A) för att fästa väggplattan.
- 3 När du har monterat mottagarkabeln (se sidan 5) hänger du mottagaren på väggfästet och fäster den med skruven (B).
- 4 Fäst kabeln på väggen och dra den till BeoLink Active-boxen.



Här följer några tips och krav för BeoLink Active-utrustningens placering:

- Samtliga av systemets enheter måste placeras på en torr plats. Ingen av systemets enheter får placeras utomhus, utom Master Link-kabeln som kan dras utomhus. När BeoLink Active-boxen har anslutits ska den fästas på väggen, t.ex. dold bakom ett draperi, en gardin eller en möbel.
- Placera BeoLink Active-mottagaren så att den kan ta emot fjärrkontrollens signaler.
- Om mottagaren placeras bredvid en dörr och på lämplig höjd kan du enkelt starta och stänga av enheten via kontrollpanelen när du går in i eller lämnar rummet. Om du placerar enheten i närheten av telefonen kan du stänga av högtalarna medan du talar i telefonen.
- Undvik att placera mottagaren i direkt solsken eller direkt artificiellt ljus (t.ex. en spotlight) eller nära föremål som avger elektriska störningar (t.ex. en ljusdimmer) eftersom det kan minska mottagarens känslighet.
- Mottagaren är utformad för användning i temperaturområdet 0–55 °C. Om den utsätts för högre eller lägre temperatur kan hela systemet stängas av. Boxen är utformad för användning i temperaturområdet 10–40 °C.
- En fem meters mottagarkabel medföljer. Mottagarkabeln får inte vara längre än så.

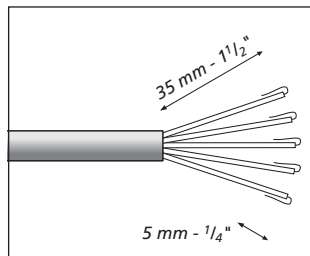
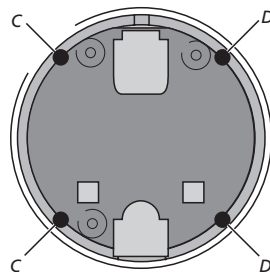


Om du har installerat fler enheter i ditt hem bör du se till att fjärrkontrollen bara kan aktivera en mottagare i taget.

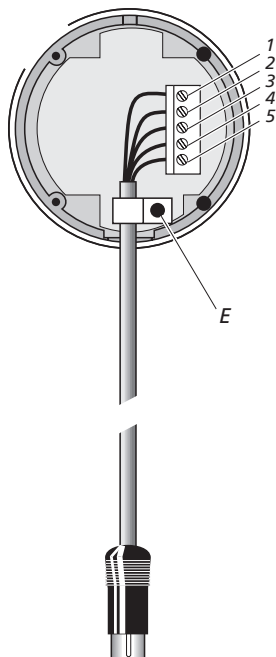
Kablar måste alltid hanteras försiktigt. När du drar kablar ska du undvika att böja dem för mycket. Kablarna får inte heller vridas. Kablarna får inte utsättas för tryck eller andra påfrestningar.

Så här använder du den medföljande kabeln för att ansluta BeoLink Active-mottagaren:

- 1 Avlägsna BeoLink Active-mottagarens bakre hölje (skruva loss de två skruvarna (C) , lossa de två skruvarna (D) och lyft sedan av höljet).
- 2 Skär av kabeln till lämplig längd (från BeoLink Active-boxen till mottagaren) och skala den så som på bilden.
- 3 För in kabeländan genom kabelklämman (E) och anslut ledningarna till anslutningsterminalerna inuti mottagaren i samma ordning som på bilden. Dra sedan åt kabelklämman (E).
- 4 Sätt tillbaka det bakre höljet och montera BeoLink Active-mottagaren på väggen (se sidan 4).
- 5 Anslut kabeln till IR-uttaget på BeoLink Active-boxen.



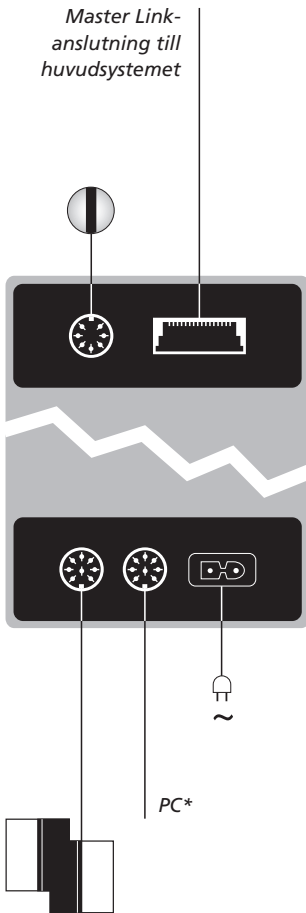
Skala kabeländan. Vrid kärntrådarna i varje ledning och böj dem bakåt.



OBS! Koppla bort hela Bang & Olufsen-systemet från elnätet innan du ansluter några kablar!

Anslut ledningarna i mottagarkabeln till anslutningsterminalerna inuti mottagaren i följande ordning:

- 1 = gul
- 2 = grå
- 3 = grön
- 4 = vit
- 5 = brun



Anslut en av högtalarna till det uttag som är märkt med Power Link och skicka sedan signalerna vidare till den andra högtalaren, enligt instruktionerna i användarhandboken för högtalarna.

I linkrummet: Använd en Master Link-kabel och anslut flerstiftskontakten till MASTER LINK-uttaget på BeoLink Active-boxen. Dra sedan kabeln till kopplingsdosa.

Använd Power Link-kablar (8-stifts DIN) för att ansluta de aktiva högtalarna till POWER LINK-uttagen. Kom ihåg att ställa in L•R•LINE-väljaren på respektive högtalare till L eller R (vänster respektive höger kanal).

*Uttagen märkta PC används för anslutning av extrautrustning. En kabeladapter från Bang & Olufsen måste användas för anslutningen. För mer information, kontakta din Bang & Olufsen-återförsäljare. PC-källan aktiveras med PC-kommandot på Beo4. PC-källan kan bara väljas lokalt.

I huvudrummet: Använd en Master Link-kabel och anslut den platta flerstiftskontakten till MASTER LINK-uttaget på huvudsystemet. Dra sedan kabeln till kopplingsdosa. Om även en PC-källa är ansluten till TV:n i huvudrummet, måste du aktivera den i linkrummet genom att välja L-PC i Beo4-listan.

Inuti kopplingsdosa: Koppla samman kablarna enligt anvisningarna i den dokumentation som medföljer dosan. Dokumentet innehåller information om de många möjligheterna med dosan och hur kablarna ska kopplas samman.

När du har utfört alla anslutningar enligt instruktionerna i det föregående kapitlet kan du börja använda systemet.

Innan systemet fungerar korrekt kanske du måste förprogrammera det.

BeoLink Active kan förprogrammeras för följande installationssituationer (*Options*):

Option 0: Används om du vill avaktivera

fjärrkontrollstyrning av BeoLink Active (välj något av de andra Option-alternativen om du vill aktivera fjärrkontrollstyrning igen).

Option 4: Används om du installerar BeoLink Active i samma rum som huvudsystemet (till exempel i ett stort L-format vardagsrum med två separata lyssningsplatser).

Option 5: Används om du installerar en TV i samma rum som BeoLink Active.

Option 6: Används i en installation där huvudsystemet finns i ett rum och BeoLink Active i ett annat, enligt beskrivningen i den här handboken.

OBS! För att systemet ska fungera är det viktigt att både huvudsystemet och högtalarna ansluts till elnätet innan BeoLink Active-boxen ansluts till elnätet!

Användning med Beo6:

- > Håll ner knappen • och tryck samtidigt på mittknappen för att ta fram menyn SETUP på Beo6.
- > Släpp upp båda knapparna.
- > Tryck på Programmering av alternativ för att visa displayen Programmering av alternativ på Beo6.
- > Tryck på knappen som motsvarar zonen där BeoLink Active är placerad.

Användning med Beo4:

- > Håll ner knappen • och tryck samtidigt på LIST på Beo4.
- > Släpp upp båda knapparna.
- > Tryck navigeringsknappen uppåt eller nedåt för att visa OPTION? på Beo4-displayen. Tryck sedan på mittknappen.
- > Tryck navigeringsknappen uppåt eller nedåt för att visa L.OPT på Beo4-displayen. Ange rätt nummer (0, 4, 5 eller 6).



Förprogrammeringen utförs med en Bang & Olufsen-fjärrkontroll. Både huvudsystemet och linksystemet måste vara i standbyläge under förprogrammeringen!

Avfall som utgörs av eller innehåller elektriska eller elektroniska produkter (WEEE) – Miljöskydd



Elektriska och elektroniska produkter, delar och batterier försedda med den här symbolen får inte slängas med vanligt hushållsavfall. Alla elektriska och elektroniska produkter, delar och batterier måste samlas in och slängas separat.

Genom att kassera elektriska och elektroniska produkter och batterier via de insamlingsystem som finns i ditt land skyddar du miljön och människors hälsa och bidrar till klok och förnuftig användning av naturresurser.

Insamling av elektriska och elektroniska produkter, batterier och avfall minskar risken för nedsmutsning av naturen med skadliga ämnen som kan finnas i elektriska och elektroniska produkter och utrustning. Din Bang & Olufsen-återförsäljare kan ge dig råd om hur du gör dig av med uttjänta elektriska och elektroniska produkter i ditt land.

Om en produkt är för liten för att förses med symbolen, visas den i handboken eller på förpackningen.



Produkten är förenlig med bestämmelserna i direktiven 2004/108/EG och 2006/95/EG.

Alla Bang & Olufsen-produkter följer tillämplig miljölagstiftning världen över.

For the US-market only!

NOTE: This equipment has been tested and found to comply with the limits for a class B digital device, pursuant to part 15 of the FCC Rules. These limits are designed to provide reasonable protection against harmful interference in a residential installation.

This equipment generates, uses and can radiate radio frequency energy and, if not installed and used in accordance with the instructions, may cause harmful interference to radio communications. However, there is no guarantee that interference will not occur in a particular installation. If this equipment does cause harmful interference to radio or television reception, which can be determined by turning the equipment off and on, the user is encouraged to try to correct the interference by one or more of the following measures:

- Reorient or relocate the receiving antenna.
- Increase the separation between the equipment and receiver.
- Connect the equipment into an outlet on a circuit different from that to which the receiver is connected.
- Consult the dealer or an experienced radio/TV technician for help.

For the Canadian market only:

This class B digital apparatus meets all requirements of the Canadian Interference-Causing Equipment Regulations.



3500632110400003

3500632 1104

